

Cuma günü (10 Ocak) çok beklenen USDA'nın tarım ürünlerinde küresel arz talep beklentilerini içeren (WASDE) raporu açıklandı. Mısır ve Buğday için sürpriz olan rapor soya kompleksi için nötr algılandı. Mısır'da ekili alan mahsul beklentilerinde azalma ve buna bağlı olarak düşük üretim bekleniyor. Etanol kullanımı ve hayvan yemi olarak mısır talebinin artması da destekleyici bir faktör. Bu raporun etkisi CBOT mısır fiyatını 20-30 sent/kile daha yükseltebilir ama ana trendin aşağı yönlü (bearish) olduğu unutulmamalıdır.



Buğday rakamlarında oldukça sürpriz algılandı. Hayvan yemi talebinde artış ve ABD ihracatında artış beklentisine rağmen küresel dönem sonu stoklarının çok yüksek olması satış baskısının devamı demektir. Karadeniz ve Çin buğday üretiminin beklenenden iyi olması stokları yükseltiyor. Popüler buğday-mısır "spread"i kile (bushel) başına 150 sent'in üzerine yükseldi. Ancak, Buğdayın aşırı düşük olması ve Reel Sektör Risk Yönetimi

mısır fiyatının geçici yükselme eğilimi ile bu “spread”in daha fazla açılması zor görülüyor.



Soya fasulyesi ise USDA raporuna göre nötr. 13.00 dolar/kile önemli bir direnç olarak görülüyor. Hala ayı piyasası eğilimi öne çıkabilir.



## Altın (COMEX)

Cuma günü açıklanan olumsuz tarım dışı istihdam rakamları FED'in varlık alımında aceleci olmayacağı spekülasyonlarını desteklerken % 6.7'ye gerileyen işsizlik rakamları tam anlamı ile kafa karıştıran bir durumu sergiledi. Şok olarak değerlendirilen tarım dışı istihdam rakamları ABD ekonomisi için olduğu kadar ABD doları içinde olumsuz. Ekonomik büyüme endişeleri tekrar gündeme gelebilir ve doğal olarak kalite arayışı altın talebini destekler.



Altın fiyatı Cuma günü 1250 dolar/ons direnç seviyesini henüz aşamadı ama son iki haftadır zaten yükselen ve destekleyici tarım dışı istihdam rakamlarını da ardına alarak (yükselme momentumunu bu haftaya taşıyarak) 1250 dolar/ons direncini test etmek ve üzerinde işlem yapmak isteyecektir.

Teknik olarak, yükselme eğiliminin devam etmesi için 1250-1265 dolar/ons direnç aralığının aşılması gerekir. Cuma günü tarım dışı istihdam verisinin negatif sürprizi ile piyasalar dolardan kaçtılar ve altın fiyatını kritik 1250 direncine taşıdılar. ABD doları yeniden önemli bir faktör olarak öne çıktı. Dolar'da kısa dönem düşme eğilimi 80.50-80.00 desteklerine kadar sarkabilir. Sonrası için doların gözden geçirilmesi gerekecektir.



Dolarda kısa dönemli zayıflamanın altın fiyatını ne kadar destekleyeceği ve diğer faktörlerin (macro ekonomik, Asya fiziki talebi vs.) öne çıkıp çıkmayacağını takip edeceğiz. Ancak, 31 Aralık dip desteği kırılmadan, özellikle fonların taşıdıkları aşırı düşük net uzun pozisyonları göze alındığında satış yapmak zor. Günlük grafikte gözlenen yükselen tepeler ve yükselen dipler iyiye işaret.



07 Ocak tarihli takas raporu (o4 ocak'a kadar işlemleri gösterir) fonların net uzun pozisyonlarının yükselmeye başladığını gösteriyor. Bu hafta bu rakamların daha da artması bekleniyor. Tarihi görünge (perspektif) açısından net uzun pozisyonlar bir hayli düşük olduğu söylenebilir.

CFTC Weekly Data											
Futures											
METALS - CMX GOLD											
Data	GC1 Comdty	Net Long	Weekly Var	Non Commercial	Weekly Var	Commercial	Weekly Var	Non Reportable	Weekly Var	Managed Money	Weekly Var
1/7/2014	1,229.60	41,884	8,863	38,887	6,664	(41,884)	(8,863)	2,997	2,199	24,238	6,513
12/31/2013	1,202.30	33,021	6,503	32,223	4,884	(33,021)	(6,503)	798	1,619	17,725	6,532
12/24/2013	1,203.30	26,518	(581)	27,339	1,435	(26,518)	581	(821)	(2,016)	11,193	(2,569)
12/17/2013	1,230.10	27,099	(1,863)	25,904	(476)	(27,099)	1,863	1,195	(1,387)	13,762	(2,041)
12/10/2013	1,261.10	28,962	6,663	26,380	3,689	(28,962)	(6,663)	2,582	2,974	15,803	5,862
12/3/2013	1,220.80	22,299	(5,937)	22,691	(3,864)	(22,299)	5,937	(392)	(2,073)	9,941	(6,020)
11/26/2013	1,241.20	28,236	(23,279)	26,555	(21,565)	(28,236)	23,279	1,681	(1,714)	15,961	(18,570)
11/19/2013	1,273.30	51,515	(14,270)	48,120	(13,232)	(51,515)	14,270	3,395	(1,038)	34,531	(11,576)
11/12/2013	1,271.00	65,785	(28,115)	61,352	(29,784)	(65,785)	28,115	4,433	1,669	46,107	(31,977)
11/5/2013	1,307.90	93,900	(12,887)	91,136	(9,100)	(93,900)	12,887	2,764	(3,787)	78,084	(10,319)
10/29/2013	1,345.30	106,787	24,639	100,236	23,571	(106,787)	(24,639)	6,551	1,068	88,403	21,805
5 Y MIN	864.80	19,041		16,557		(308,231)		(2,592)		9,941	
DATE MIN	January 13, 2009	July 9, 2013		July 9, 2013		December 1, 2009		July 30, 2013		December 3, 2013	
5 Y MAX	1,893.80	302,740		259,620		(19,041)		60,944		228,824	
DATE MAX	September 6, 2011	September 28, 2010		October 5, 2010		July 9, 2013		October 2, 2012		August 2, 2011	

## PETROL (NYMEX/ICE)

Öteden beri bahsettiğim petrol fiyatını yönlendiren temel verilerindeki zayıflık, reel sektör kullanıcı ve yatırımcıların dikkatini çekmeye başladı. Yeni yılın ilk haftasına dramatik bir çöküşle başlayan WTI petrol fiyatı 91.24 dolar/varil'e kadar geriledikten sonra şok olarak algılanan tarım dışı istihdam rakamlarının açıklanması ardından bir miktar toparlama eğilimine başladı. Cuma günü tarım dışı istihdam rakamları ardından FED'in kolay para politikasına devam edeceği ama aceleci olmayacağı beklentisi petrol ve diğer emtia fiyatlarını şimdilik destekliyor.

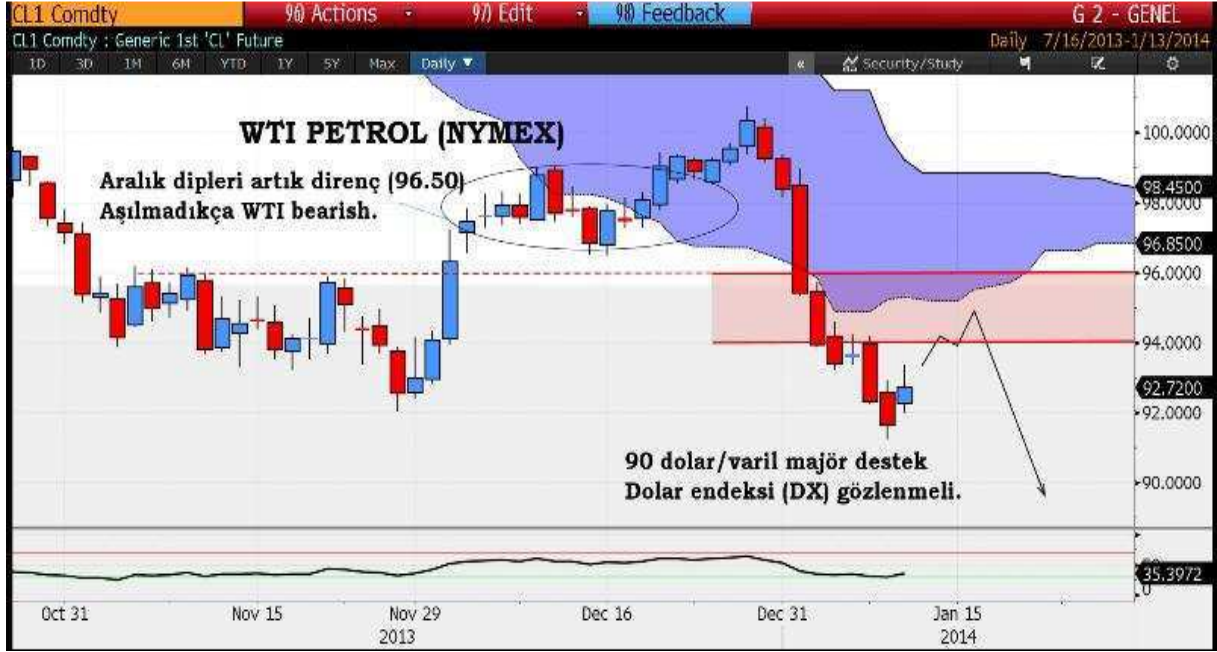


Kuzey Afrika üretim problemleri de destekleyici faktör olarak sayılabilir. Toparlama yada düzeltme piyasalarda doğal tepkidir ve genel olarak sınırlı kalır, ardından uzun vadeli temel veriler tekrar öne çıkarak piyasalara yön verir. WTI petrol fiyatının Aralık ayındaki düşük seviyeleri artık önemli direnç seviyeleri olarak görülecek ve uzun süre yükselmesi önünde engel olacak.

WTI'a göre daha kontrollü değer kaybeden Brent Petrol'de ise geçen haftanın düşüşü yavaşladı ve toparlanma süreci tetiklendi. Birkaç faktör sıralanabilir. Örneğin, geçen hafta Çin'in açıkladığı olumsuz ekonomik verilere rağmen (ithalatın ihracattan fazla olması) ABD'den sonra en fazla petrol tüketen ülke olmaya devam ediyor, Çin'in petrol ithalatı Aralık ayında 26.69 mio varil ile rekor seviyede gerçekleştirildi. Yılda 20 mio. Adet üzerinde en fazla otomobil satan ülke olarak Çin'in yüksek akaryakıt talebi devam ediyor. Brent petrolü destekleyen bir diğer faktör ise günde 200.000 varil kapasiteli "Buzzard" petrol üretim tesislerinde yaşanan üretim kısıtlayıcı arıza gösterilebilir.

Teknik olarak, yukarıda bahsettiğim gibi, WTI gibi Brent petrolün de henüz aşağı yönlü süreci tamamladığını düşünmüyorum. Destekleyici veriler geçen hafta hızlanan düşüş eğilimini yavaşlatıp bir miktar yükselmelerine neden oluyor. Toparlama çabası (yada teknik düzeltme) ardından petrol fiyatlarında güçlü dolar etkisinden kaynaklanan yeni satış baskısı oluşabilir. 90-92 dolar/varil aralığında geçici destek bulan WTI düzeltme eğilimine başladı. 94 dolar/varil yeterli düzeltme seviyesi olarak teknik hedef görülmekle birlikte 94-96 dolar/ varil olası aralığı da değerlendirilmeli. 94-96 yada üzerinde işlem bearish beklentileri nötralize edebilir ve dip geride kalabilir. Ancak, daha düşük seviye karşılaşılan direnç ve satış baskısı düzeltme sürecini tamamlar ve ardından 90 dolar majör destek hedeflenir. Geçen hafta bahsettiğim 87.33 hedefi hala geçerli. RSI 30 seviyesi altına sarktığına bazı yatırımcılar petrol fiyatının

ucuzladığını düşündüğünden satın alma faaliyetleri artar. Son iki günlük tepki ile RSI 36.2 ye yükseldi.



CFTC Weekly Data											
Futures											
OIL - NYM CRUDE OIL											
Data	CL1 Comdty	Net Long	Weekly Var	Non Commercial	Weekly Var	Commercial	Weekly Var	Non Reportable	Weekly Var	Managed Money	Weekly Var
1/7/2014	93.67	345,323	(24,545)	331,011	(24,278)	(345,323)	24,545	14,312	(267)	240,668	(21,691)
12/31/2013	98.42	369,868	5,320	355,289	2,524	(369,868)	(5,320)	14,579	2,796	262,359	6,771
12/24/2013	99.22	364,548	14,573	352,765	6,065	(364,548)	(14,573)	11,783	8,508	255,588	12,683
12/17/2013	97.49	349,975	252	346,700	(2,303)	(349,975)	(252)	3,275	2,555	242,905	2,077
12/10/2013	98.78	349,723	24,979	349,003	28,155	(349,723)	(24,979)	720	(3,176)	240,828	6,757
12/3/2013	96.31	324,744	14,446	320,848	13,309	(324,744)	(14,446)	3,896	1,137	234,071	16,377
11/26/2013	93.95	310,298	(5,391)	307,539	(5,621)	(310,298)	5,391	2,759	230	217,694	(6,482)
11/19/2013	94.13	315,689	5,771	313,160	7,594	(315,689)	(5,771)	2,529	(1,823)	224,176	13,923
11/12/2013	93.83	309,918	(1,326)	305,566	6,052	(309,918)	1,326	4,352	(7,378)	210,253	(7,288)
11/5/2013	94.16	311,244	4,762	299,514	(2,702)	(311,244)	(4,762)	11,730	7,464	217,541	(5,458)
10/29/2013	98.99	306,482	(10,245)	302,216	3,020	(306,482)	10,245	4,266	(13,265)	222,999	(6,258)
5 Y MIN	65.10	(7,089)		(14,605)		(372,415)		(12,388)		2,123	
DATE MIN	February 17, 2009	April 28, 2009		April 21, 2009		July 23, 2013		April 23, 2013		March 3, 2009	
5 Y MAX	121.84	372,415		362,941		(23,057)		55,635		305,844	
DATE MAX	April 26, 2011	July 23, 2013		July 30, 2013		June 8, 2010		March 15, 2011		July 23, 2013	

Brent petrol ise biraz daha olumlu görünüyor. 105-106 aralığı destek bölgesi olarak görülürken 108 dolar/varil direncinin aşılması teknik resmi iyileştirir. İki ayrı petrol türününü (WTI-BRENT) temel verilerindeki farklılık son iki haftadır BRENT lehine geliştiğinden

aralarındaki fark (Spread) 14.53 dolara kadar açıldı. Daha da açılabilir.

